



Fødsel

Her kan du prøve deg som jordmor: Legg dokka i riktig stilling i modellens mage, dvs. med hodet ned. Press dokkas hode gjennom «fødselskanalen», og lirk den forsiktig ut.



Legg dokka med hodet ned



Over fødselsmodellen er en modell av bekkenbenet. Hva skjer med dette under en fødsel?

Hva skjer hvis dette er for trangt?

Hvilken del av babyen har vanskeligst for å komme ut?

Hvor lenge ligger en baby i magen før den er ferdig?

Hvor stor er en virkelig, nyfødt baby?

Klippes bort



Experimentarius forklarer:

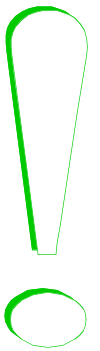
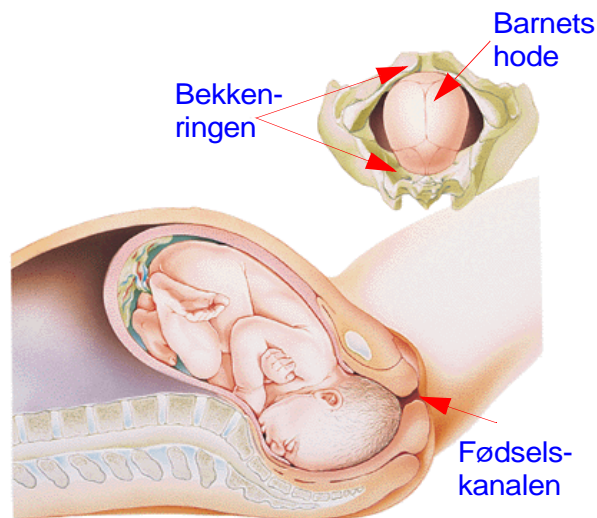
Menneskefødsler er vanskelige p.g.a. barnets store hode og den smale bekkenringen. Under hele svangerskapet forbereder kroppen seg til fødsel, bl.a. ved å slakke på bandene som holder bekkenet sammen. Dette er for at bekkenet skal bli mer fleksibelt og barnet lettere skal komme ut.

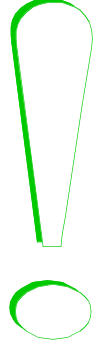
Hvis bekkenet er for smalt, slik at barnet ikke kan passere, må det taes ved *keisersnitt*, d.v.s opereres ut. Om bekkenet er stort nok kan man finne ut ved hjelp av røntgen eller ultralyd.

Hodet er den delen av babyen som er størst, og dermed har vanskeligst for å komme ut. Det ser du også på vår fødselsmodell. Hodeomkretsen på et nyfødt barn er ca. 35 cm. Når barnet er ett år har hodeomkretsen økt til ca. 46 cm. Økningen det første året er nesten dobbel så stor som økningen fra ett til ti år.

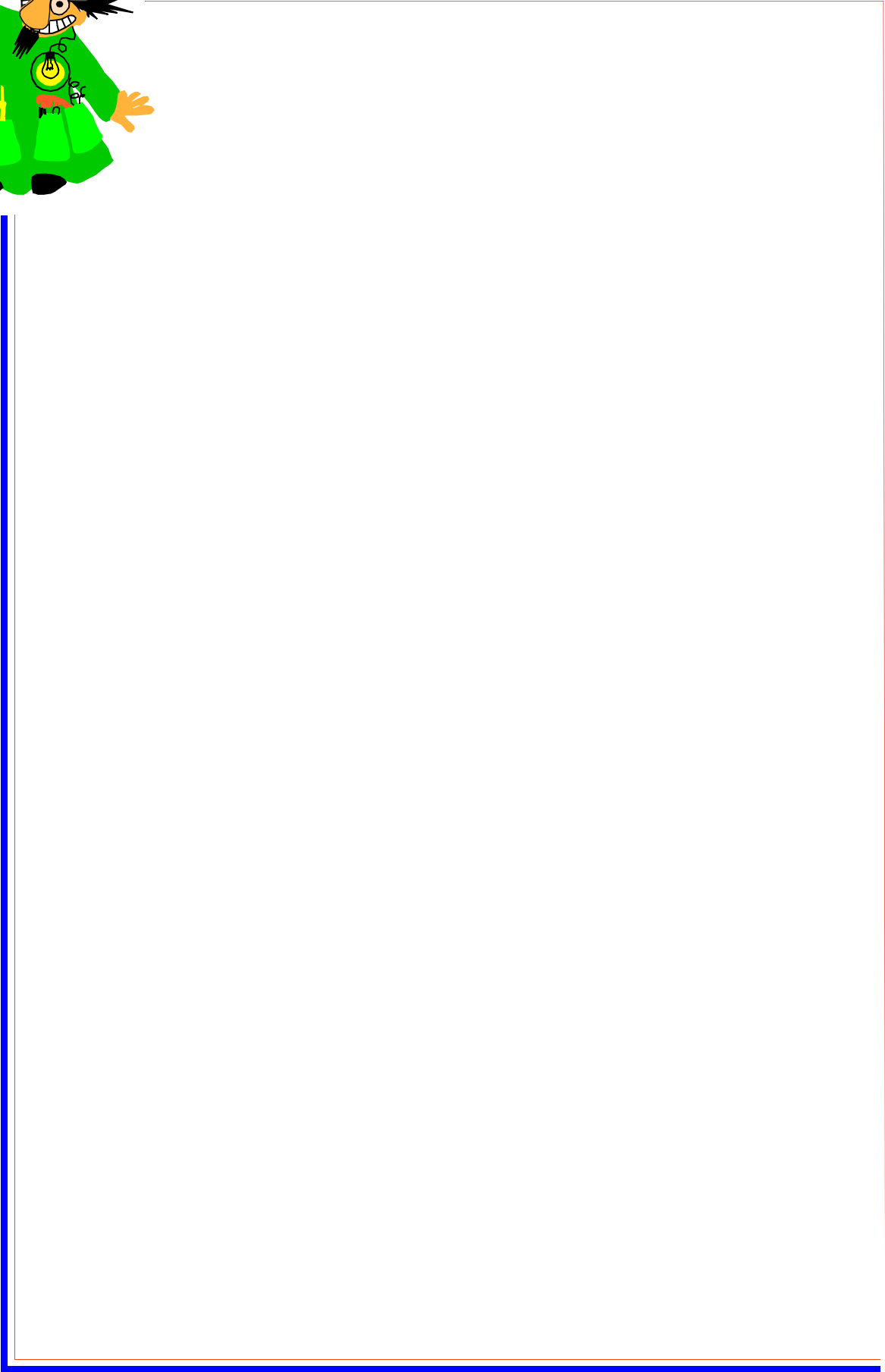
Et foster eller en baby ligger 9 mnd. i magen før den blir født.

En virkelig baby har en gjennomsnittlig vekt på 3500 gram, og lengde 50 cm. Til sammenligning er dokka i vår modell bare ca. 30 cm lang.





Klippes bort



ENGLISH?

Klippes bort



Experimentarius gives you a tip

ENGLISH!